



الشركة المترابطة للإستثمار (ش.م.خ)  
AL-Motrabetah Investment Company ( P.S.C )

تأسست سنة 2009  
عمان - المملكة الأردنية الهاشمية

التقرير السنوي الثاني عشر

والقوائم المالية

2020



صاحب الجلالة الهاشمية  
**الملك عبدالله الثاني بن الحسين المعظم**  
حفظه الله ورعاه



صاحب السمو الملكي ولي العهد  
**الأمير حسين بن عبدالله الثاني المعظم**  
حفظه الله ورعاه



الشركة المترابطة للإستثمار (ش.م.خ)  
AL-Motrabetah Investment Company ( P.S.C )

## مجلس الإدارة

### الرئيس

المهندس تيسير وهبه

ممثل حملة الأسهم

### نائب الرئيس

عطوفة السيد عبدالله العدوان

ممثل شركة إدارة الإستثمارات الحكومية

### الأعضاء

المهندس عثمان بدير

ممثل شركة التأمين الأردنية

السيد علي سنجلاوي

ممثل المؤسسه العامه للضمان الإجتماعي إعتباراً من

تاريخ 2020/3/1 خلفاً لسعادة السيد محمد المكاحلة

المهندس زعل حسان

ممثل شركة الكمالية للإسكان

### المدير العام

السيدة لانا شموط

### المستشار القانوني

الأستاذ فادي البنا

### فاحصو الحسابات

السادة المحاسبون المتضامنون

” ”

### حضرات السيدات والسادة مساهمي الشركة المترا بطة للإستثمار المحترمين ،،

أرحب بكم نيابة عن زملائي أعضاء مجلس الإدارة ويسعدنا أن نلتقي بكم لنستعرض سوياً التقرير السنوي الثاني عشر لمجلس الإدارة المتضمن للقوائم المالية للشركة كما هي في 2020/12/31 بالإضافة إلى المعلومات والبيانات عن نشاطات الشركة وأدائها خلال العام المنصرم ونتائج الجهود المبذولة في تحصيل القروض المحولة إليها.

### حضرات السيدات والسادة ،،

كما تعلمون حضراتكم بأن شركتنا ينحصر عملها بتحصيل القروض التي منحها بنك الإنماء الصناعي وفقاً لأحكام قانونه.

وعلى الرغم من الظروف الصعبة التي مرت بها البلاد صحياً وإقتصادياً بسبب جائحة كورونا أثمرت جهود الشركة عما يلي:-

### ✓ في مجال القروض الصناعية والسياحية والدوارة :-

- بلغت قيمة التحصيلات خلال عام 2020 (425,159) ديناراً من ضمنها عقار بقيمة (120,344) ديناراً بالمقارنة مع (425,616) ديناراً خلال عام 2019 ، كما يبلغ عدد القروض غير العاملة التي يتم متابعتها حالياً (143) قرصاً منها (11) قرصاً تتعلق بـ (6) شركات تحت التصفية.

### ✓ في مجال قروض الحرفيين :-

- بلغت قيمة التحصيلات خلال عام 2020 (70,407) ديناراً بالمقارنة مع (57,282) ديناراً خلال عام 2019 ، كما يبلغ عدد القروض الحرفية التي يتم متابعتها حالياً (265) قرصاً.

هذا ويستمر مجلس إدارة الشركة ومن خلال الجهاز التنفيذي في بذل مساعيه الدؤوبة لتحصيل ما تبقى من قروض بنك الإنماء الصناعي المحوله إلى الشركة.

## السادة الحضور ،،،

بعد إنتهاء أعمال التدقيق من قبل دائرة ضريبة الدخل والمبيعات تمت مطالبة الشركة بضريبة دخل ومبيعات وتمت المتابعة القانونية لها وإقامة الدعاوى أمام محكمة البداية الضريبية الموقرة على النحو التالي:-

### أولاً :- ضريبة الدخل :-

تم إقامة دعاوى منع مطالبة أمام محكمة البداية الضريبية للأعوام 2015,2016,2017، وهي ما زالت منظورة أمام المحكمة.

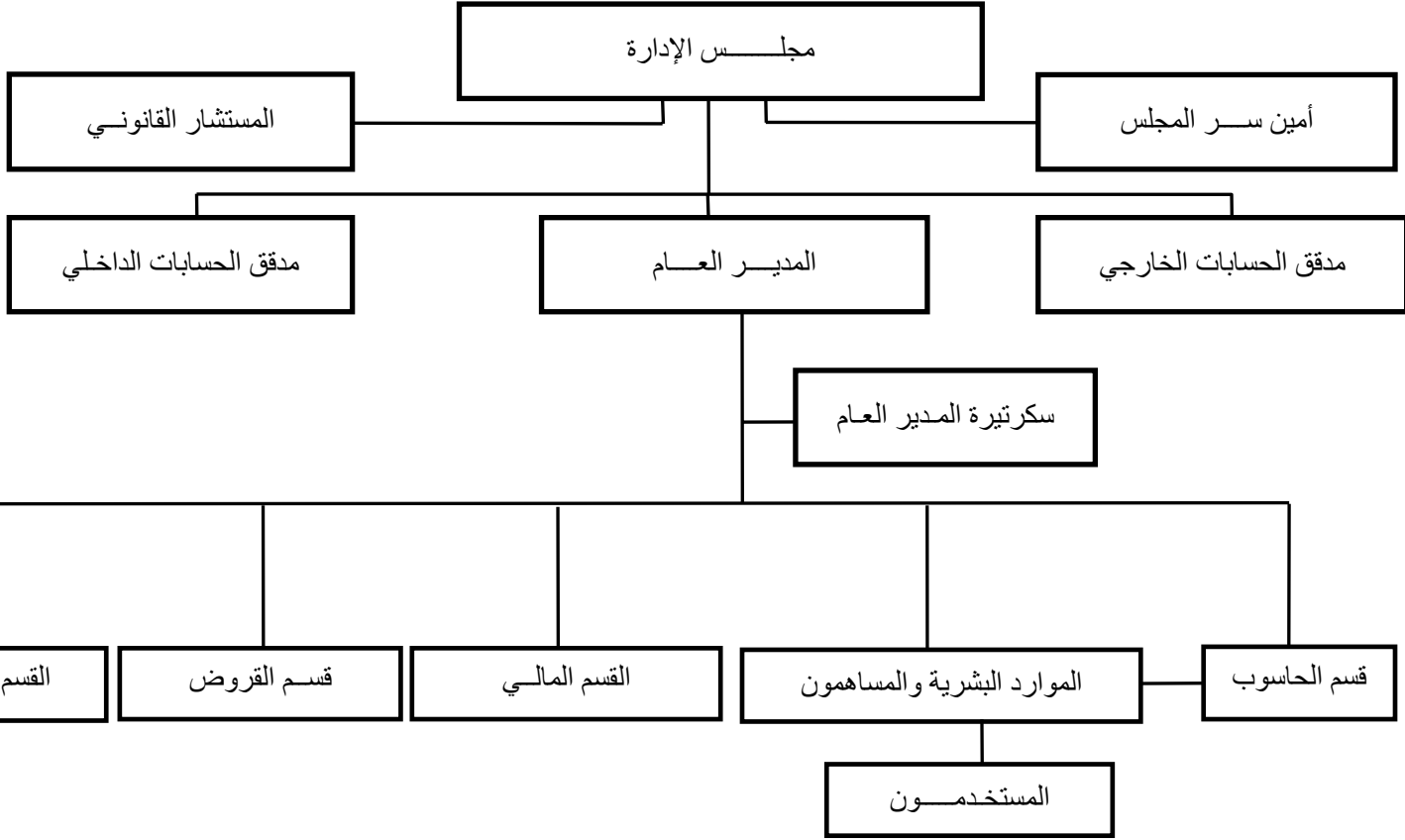
### ثانياً:- ضريبة المبيعات :-

كما جرى إعلام حضراتكم سابقاً فيما يخص ضريبة المبيعات للأعوام 2011 و2012 فهي ما زالت منظورة أمام المحكمة حيث قامت محكمة الإستئناف الضريبية بإصدار قرارها بالطعن المقدم من الشركة في الفترات الضريبية للأعوام 2011 و 2012 والمتضمن فسخ قرار الحكم الصادر عن محكمة البداية الضريبية والقاضي بإلزام الشركة بأداء مبلغ وبمجموع قيمته (235,011) دينار، وهي في مرحلة الخبرة.

بالإضافة الى إقامة دعاوى منع مطالبة أمام محكمة البداية الضريبية يخص ضريبة المبيعات عن الفترات الضريبية الواقعة من (2015/8+7 الى (2019/8+7).

كما قامت الشركة بتقديم الاقرارات المتعلقة بضريبة المبيعات حتى كانون أول 2020.

الشركة المترابطة للإستثمار  
الهيكل التنظيمي





## جدول أعمال إجتماع الهيئة العامة العادي الثاني عشر لعام 2020

.2020/11/3	.1
.2020	.2
.2020/12/31	.3
2020/12/31	.4
2020	.5
2021	.6
	.7
/76 ( )	
2/16 1/16	
	.8



الشركة المترابطة للاستثمار  
(شركة مساهمة خاصة محدودة)  
عمان – المملكة الأردنية الهاشمية

البيانات المالية للسنة المنتهية في  
31 كانون الأول 2020  
مع تقرير مدقق الحسابات المستقل

الشركة المترابطة للاستثمار  
(شركة مساهمة خاصة محدودة)  
عمان – المملكة الأردنية الهاشمية

للسنة المنتهية في 31 كانون الاول 2020

---

الصفحة	المحتويات
2-1	تقرير مدقق الحسابات المستقل حول البيانات المالية
3	بيان المركز المالي
4	بيان الربح او الخسارة والدخل الشامل الاخر
5	بيان التغير في حقوق الملكية
6	بيان التدفقات النقدية
	إيضاحات حول البيانات المالية

## تقرير مدقق الحسابات المستقل حول البيانات المالية

السادة الهيئة العامة المحترمين  
الشركة المترابطة للاستثمار  
(شركة مساهمة خاصة محدودة)  
عمان - المملكة الأردنية الهاشمية

### الرأي المتحفظ

لقد قمنا بتدقيق البيانات المالية للشركة المترابطة للاستثمار، (شركة مساهمة خاصة) ("الشركة") والتي تتكون من بيان المركز المالي كما في 31 كانون الأول 2020، وكل من بيان الدخل شامل الآخر والتغيرات في حقوق المساهمين وبيان التدفقات النقدية للسنة المنتهية في ذلك التاريخ، والإيضاحات حول البيانات المالية، بما في ذلك ملخص للسياسات المحاسبية الهامة.

في رأينا، وباستثناء الأثر المحتمل لما هو وارد في فقرة أساس الرأي المتحفظ ادناه، إن البيانات المالية المرفقة تظهر بصورة عادلة من جميع النواحي الجوهرية المركز المالي للشركة كما في 31 كانون الأول 2020، وأدائها المالي وتدفقاتها النقدية للسنة المنتهية في ذلك التاريخ وفقاً للسياسات المحاسبية الخاصة بالشركة والمدرجة في الايضاح رقم (2).

### أساس الرأي المتحفظ

يتضمن إيضاح رقم (7) حول البيانات المالية المرفقة عقارات آلت ملكيتها للشركة مقابل تسهيلات غير عاملة بلغت قيمتها الدفترية 2,000,000 دينار اردني والتي تمثل قطعة أرض مسجلة بإسم بنك صفوة الاسلامي (بنك الاردن دبي الاسلامي سابقاً) كما في 31 كانون الأول 2020، وقد حصلت الشركة مقابلها على إقرارات خطية من بنك صفوة الاسلامي بأن للشركة السيطرة على هذه الأرض وأنه سيتم التنازل عنها لصالح الشركة، هذا ولم تقم الشركة بتزويدنا بتقييم لهذه الأرض من قبل مقيم عقاري مستقل كون إدارة الشركة تنتظر الإنتهاء من الإجراءات القانونية لنقل ملكية الأرض، وبالتالي فإننا لم نتمكن من الحصول على أدلة تدقيق وكافية ومناسبة او من خلال اجراءات تدقيق بديلة للتحقق من القيمة القابلة للإسترداد لهذا المبلغ وما إذا كان هنالك تدني على هذه الأرض وبالتالي لم نتمكن من تحديد إذا ما كان هنالك ضرورة لتعديل البيانات المالية للشركة.

لقد قمنا بتدقيقنا وفقاً للمعايير الدولية للتدقيق. إن مسؤولياتنا وفقاً لهذه المعايير موضحة في فقرة مسؤولية المدقق في تقريرنا حول تدقيق البيانات المالية. نحن مستقلين عن الشركة بحسب المتطلبات الاخلاقية ذات الصلة بأعمال التدقيق البيانات المالية وفقاً لمتطلبات المجلس الدولي لمعايير السلوك المهني للمحاسبين، بالإضافة لالتزامنا بالمسؤوليات الاخلاقية الاخرى بحسب هذه المتطلبات.

نعتقد ان بيانات التدقيق الثبوتية التي حصلنا عليها كافية ومناسبة لتوفر أساساً لإبداء رأينا المتحفظ حول التدقيق.

### مسؤوليات الإدارة و الأشخاص المسؤولين عن الحوكمة عن البيانات المالية

إن الإدارة مسؤولة عن إعداد البيانات المالية وعرضها بصورة عادلة وفقاً للسياسات المحاسبية الخاصة بالشركة والمدرجة في الايضاح رقم (2) ومسؤولة عن إعداد نظام رقابة داخلي الذي تعتبره الإدارة ضرورياً لغرض إعداد وعرض البيانات المالية، خالية من أخطاء جوهرية، سواء كانت ناشئة عن إحتيال أو عن خطأ.

إنالإدارة مسؤولة عن تقييم قدرة الشركة على الإستمرار والإفصاح عن الأمور ذات علاقة بالإستمرارية واستخدام أساس الإستمرارية في المحاسبة، باستثناء اذا كانت هنالك نية لدى الإدارة لتصفية الشركة أو إيقاف أعمالها أو عدم وجود بديل واقعي سوى القيام بذلك.

إن المكلفين بالحوكمة في الشركة مسؤولين عن الإشراف على اجراءات اعداد التقارير المالية.

### مسؤولية المدقق حول تدقيق البيانات المالية

إن أهدافنا هي الحصول على تأكيدات معقول فيما إذا كانت البيانات المالية ككل خالية من الأخطاء الجوهرية، سواء كانت ناشئة عن الاحتيال أو الخطأ، وإصدار تقريرنا والذي يتضمن رأينا حول البيانات المالية.

التأكيد المعقول هو مستوى عال من التأكيد، ولكنه ليس ضماناً بأن اجراءات التدقيق التي تم القيام بها وفقاً للمعايير الدولية للتدقيق ستمكنا بشكل دائم من اكتشاف جميع الاخطاء الجوهرية، إن وجدت.

هنالك اخطاء يمكن أن تنشأ من الإحتيال أو الخطأ، وتعتبر جوهرية إذا كانت بشكل فردي أو إجمالي منالممكن أن تؤثر بشكل معقول على القرارات الاقتصادية المتخذة على أساس البيانات المالية.

كجزء من عملية التدقيق وفقاً للمعايير الدولية للتدقيق، نقوم بممارسة الحكم المهني والمحافظة على تطبيق مبدأ الشك المهني خلال التدقيق، بالإضافة إلى:

- تحديد وتقييم مخاطر الأخطاء الجوهرية في البيانات المالية، سواءً كانت ناشئة عن إحتيال أو خطأ، وكذلك تصميم وتنفيذ إجراءات التدقيق لتلك المخاطر، والحصول على أدلة تدقيق كافية ومناسبة لتوفر أساساً لرأينا. إن خطر عدم اكتشاف الإخطاء الجوهرية الناتجة عن الإحتيال أعلى من الخطر الناتج عن الخطأ، حيث أن الإحتيال قد يشتمل على التواطؤ أو التزوير أو الحذف المتعمد أو التحريفات أو تجاوز لأنظمة الرقابة الداخلية.
- الحصول على فهم لأنظمة الرقابة الداخلية ذات الصلة بأعمال التدقيق لغايات تصميم إجراءات تدقيق مناسبة حسب الظروف، وليس لغرض إيداء رأي حول فعالية الرقابة الداخلية في الشركة.
- تقييم ملائمة السياسات المحاسبية المتبعة ومدى معقولية التقديرات المحاسبية والإيضاحات ذات العلاقة المعدة من قبل الإدارة.
- الإستنتاج بناءً على أدلة التدقيق التي تم الحصول عليها حول ملائمة استخدام الادارة لأساس الاستمرارية في المحاسبة، وفيما إذا كان هنالك وجود لعدم تيقن جوهري يتعلق بأحداث أو ظروف يمكن أن تثير شكاً جوهرياً حول قدرة الشركة على الإستمرار. إذا استنتجنا عدم وجود تيقن جوهري، فإن ذلك يتطلب منا أن نلفت الإنتباه في تقرير التدقيق إلى الإيضاحات ذات العلاقة في البيانات المالية، وإذا كان الإفصاح عن هذه المعلومات غير كافي، فإننا سوف نقوم بتعديل رأينا. إن استنتاجاتنا تعتمد على أدلة التدقيق التي تم الحصول عليها حتى تاريخ تقرير التدقيق. ومع ذلك، فإنه من الممكن أن تتسبب أحداث أو ظروف مستقبلية في الحد من قدرة الشركة على الإستمرار.
- تقييم العرض العام لشكل ومحتوى البيانات المالية بما فيها الإيضاحات وفيما إذا كانت البيانات المالية تمثل المعاملات والأحداث بشكل يحقق العرض العادل.
- التواصل مع المكلفين بالحوكمة في الشركة فيما يتعلق بنطاق وتوقيت التدقيق وملاحظات التدقيق الهامة، بما في ذلك أية نقاط ضعف هامة في نظام الرقابة الداخلية التي تم تحديدها خلال تدقيقنا.

#### تقرير حول المتطلبات القانونية

تحتفظ الشركة بسجلات محاسبية منظمة بصورة أصولية، وتتفهم كافة النواحي الجوهرية مع البيانات المالية المرفقة، ونوصي الهيئة العامة بالمصادقة على هذه البيانات المالية بعد الأخذ بعين الإعتبار ما ورد في فقرة أساس الرأي المتحفظ اعلاه.

عمان – الأردن  
في 8 نيسان 2021

المحاسبون المتضامنون

حسام توفيق رحال  
إجازة رقم 671

الشركة المترابطة للاستثمار  
(شركة مساهمة خاصة محدودة)  
عمان - المملكة الأردنية الهاشمية

بيان المركز المالي

كما في 31 كانون الأول		الإيضاح	بالدينار الأردني
2019	2020		
			<b>الموجودات</b>
488,570	541,247	3	نقد وارصدة في الصندوق ولدى البنوك
24,387	64,127	4	تسهيلات ائتمانية مباشرة بالصافي
69,767	136,229		جاري صندوق الحرفيين
2,591,388	2,591,388	7	عقارات آلت ملكيتها للشركة
65,239	54,266	8	ذمم وأرصدة مدينة أخرى
2	2	5	موجودات مالية متوفره للبيع
22,606	18,377	6	ممتلكات ومعدات- بالصافي
<b>3,261,959</b>	<b>3,405,636</b>		<b>مجموع الموجودات المتداولة</b>
<b>3,261,959</b>	<b>3,405,636</b>		<b>مجموع الموجودات</b>
			<b>حقوق الملكية</b>
240,000	240,000	11	رأس المال المدفوع
240,000	240,000	11	احتياطي إجباري
1,372,025	1,372,025	10	احتياطات اخرى
(31,773)	633,404		أرباح (خسائر) مدورة
<b>1,820,252</b>	<b>2,485,429</b>		<b>مجموع حقوق الملكية</b>
			<b>المطلوبات</b>
612,616	154,431	9	مصاريف مستحقة وارصدة دائنة اخرى
-	-	18	مخصص قضايا
-	-	15	مخصص ضريبة الدخل
595,207	531,826	17	أرباح مساهمين غير مدفوعة
233,884	233,950	16	حصة قدامى المساهمين من صندوق الحرفيين
<b>1,441,707</b>	<b>920,207</b>		<b>مجموع المطلوبات المتداولة</b>
<b>1,441,707</b>	<b>920,207</b>		<b>مجموع المطلوبات</b>
<b>3,261,959</b>	<b>3,405,636</b>		<b>مجموع حقوق الملكية والمطلوبات</b>

تعتبر الايضاحات في الصفحات المرفقة من (1) إلى (19) جزءاً لا يتجزأ من هذه البيانات المالية وتقرأ معها ومع تقرير مدقق الحسابات المستقل.

الشركة المترابطة للاستثمار  
(شركة مساهمة خاصة محدودة)  
عمان - المملكة الأردنية الهاشمية

بيان الربح او الخسارة والدخل الشامل الآخر

للسنة المنتهية في 31 كانون الأول		الإيضاح	بالدينار الأردني
2019	2020		
2,157	-		فوائد معلقة تم تحصيلها نتيجة تسديدات
18,369	28,924	12	صافي إيرادات الفوائد
<b>20,526</b>	<b>28,924</b>		<b>إجمالي الإيرادات</b>
(116,358)	(94,620)	13	نفقات الموظفين
(124,288)	(49,997)	14	مصاريف إدارية وعمومية
167,932	126,261	4	الوفر في مخصص تدني التسهيلات الائتمانية المباشرة
(76,718)	-		مصروف مخصصات أخرى
153,437	-		الوفر في مخصص القضايا
(4,238)	(4,478)	6	استهلاكات
-	(4,483)		مصاريف سنوات سابقة
<b>(233)</b>	<b>(27,317)</b>		<b>إجمالي المصروفات</b>
<b>20,293</b>	<b>1,607</b>		<b>الربح للسنة قبل الضريبة</b>
-	-	15	مصروف ضريبة الدخل
<b>20,293</b>	<b>1,607</b>		<b>ربح السنة</b>
-	-		يضاف بنود الدخل الشامل الآخر للسنة
<b>2,436</b>	<b>1,607</b>		<b>إجمالي الدخل الشامل للسنة</b>

تعتبر الايضاحات في الصفحات المرفقة من (7) إلى (19) جزءاً لا يتجزأ من هذه البيانات المالية وتقرأ معها ومع تقرير مدقق الحسابات المستقل.

الشركة المترابطة للاستثمار  
(شركة مساهمة خاصة محدودة)  
عمان – المملكة الأردنية الهاشمية

بيان التغيرات في حقوق الملكية

					بالدينار الأردني
المجموع	ارباح مدورة	احتياطيات أخرى	احتياطي إجباري	رأس المال المدفوع	
<b>للسنة المنتهية في 31 كانون الأول 2020</b>					
1,820,252	(31,773)	1,372,025	240,000	240,000	الرصيد في 1 كانون الثاني 2020
1,607	1,607	-	-	-	اجمالي الدخل الشامل للسنة
663,570	663,570	-	-	-	تعديلات سنوات سابقة إيضاح (4)
<b>2,485,429</b>	<b>633,404</b>	<b>1,372,025</b>	<b>240,000</b>	<b>240,000</b>	<b>الرصيد كما في 31 كانون الأول 2020</b>
<b>للسنة المنتهية في 31 كانون الأول 2019</b>					
1,799,959	(52,066)	1,372,025	240,000	240,000	الرصيد في 1 كانون الثاني 2019
20,293	20,293	-	-	-	اجمالي الدخل الشامل للسنة
<b>1,820,252</b>	<b>(31,773)</b>	<b>1,372,025</b>	<b>240,000</b>	<b>240,000</b>	<b>الرصيد كما في 31 كانون الأول 2019</b>

تعتبر الايضاحات في الصفحات المرفقة من (7) إلى (19) جزءاً لا يتجزأ من هذه البيانات المالية وتقرأ معها ومع تقرير مدقق الحسابات المستقل.

الشركة المترابطة للاستثمار  
(شركة مساهمة خاصة محدودة)  
عمان – المملكة الأردنية الهاشمية

بيان التدفقات النقدية

للسنة المنتهية في 31 كانون الأول		إيضاح	بالدينار الأردني
2019	2020		
20,293	1,607		<b>الأنشطة التشغيلية</b>
			الربح للسنة قبل الضريبة
			<b>التعديلات:</b>
4,238	4,478		استهلاكات
(167,932)	(126,261)		(الوفر) في مخصص تدني التسهيلات الائتمانية المباشرة
(153,437)	-		الوفر في مخصص قضايا
(18,369)	(28,924)		صافي إيرادات الفوائد
<b>(315,207)</b>	<b>(149,100)</b>		<b>صافي التدفقات النقدية (المستخدمة في) قبل التغير في بنود رأس المال العامل</b>
			<b>التغير في:</b>
468,087	86,521		تسهيلات ائتمانية مباشرة
(120,344)	-		عقارات آلت ملكيتها للشركة
(3,444)	10,973		ذمم وارصدة مدينة اخرى
(57,834)	(66,462)		جاري صندوق قروض للحرفين
(14,245)	(458,185)		مصاريف مستحقة وارصدة دائنة اخرى
(25,000)	-		مخصص قضايا مدفوع
-	66		حصة قدامى المساهمين من صندوق الحرفين
<b>(67,987)</b>	<b>(576,187)</b>		<b>صافي التدفقات النقدية (المستخدمة في) الأنشطة التشغيلية</b>
			<b>التدفقات النقدية من الأنشطة الاستثمارية</b>
-	(249)		شراء ممتلكات ومعدات
-	<b>(249)</b>		<b>صافي التدفقات النقدية (المستخدمة في) الأنشطة الاستثمارية</b>
			<b>التدفقات النقدية من الأنشطة التمويلية</b>
(35,136)	(63,381)		توزيعات ارباح مدفوعة
18,369	28,924		صافي إيرادات الفوائد المقبوضة
	663,570		فوائد معلقة سنوات سابقة
<b>(16,767)</b>	629,113		<b>صافي التدفقات النقدية من (المستخدمة في) الأنشطة التمويلية</b>
(84,754)	52,677		صافي الزيادة (النقص) في النقد وما حكمه
573,324	488,570		النقد وما في حكمه كما في بداية السنة
<b>488,570</b>	<b>541,247</b>		<b>النقد وما في حكمه كما في نهاية السنة</b>

تعتبر الايضاحات في الصفحات المرفقة من (7) إلى (19) جزءاً لا يتجزأ من هذه البيانات المالية وتقرأ معها ومع تقرير مدقق الحسابات المستقل.



## (1) عام

- تأسست الشركة المترابطة للاستثمار كشركة مساهمة خاصة وسجلت في سجل الشركات المساهمة الخاصة تحت رقم (606) بتاريخ 6 كانون الثاني 2009 برأسمال قدره 240,000 دينار وتم بتاريخ 11 حزيران 2009 تخفيض القيمة الاسمية للسهم لتصبح 10 فلسات للسهم الواحد بحيث يصبح راس المال 240,000 دينار مقسم الى 24,000,000 سهم، ويبلغ عدد مساهمي الشركة حوالي 2200 مساهم يمثلون حملة الاسهم في بنك الانماء الصناعي سابقا بتاريخ 12 كانون الثاني 2009.
- ان غايات الشركة ادارة البنود المشمولة باتفاقية الشراكة الموقعة بين بنك صفوة (البنك) (بنك الاردن دبي الاسلامي سابقا) (بنك الانماء الصناعي سابقاً) والشركة المترابطة للاستثمار والتي حددت حصراً بتحصيل المبالغ المستحقة على القروض غير العاملة وبادارة قروض راس المال المبادر المقدمة من بنك الاستثمار الاوروبي لبعض المشاريع الأردنية وادارة صندوق قروض الحرفيين واية امور اخرى يتم الاتفاق بين الشركة والبنك على تحويلها الى الشركة.

## (2) السياسات المحاسبية وأسس إعداد البيانات المالية

### - اسس اعداد القوائم المالية

ان الدينار الاردني هو عملة اظهار القوائم المالية والذي يمثل العملة الرئيسية للشركة. تم اعداد القوائم المالية للشركة وفقا لمبدأ الكلفة التاريخية وللأسس والسياسات المحاسبية المبينة تالياً:

### - السياسات المحاسبية

#### أ- النقد وما في حكمه

لغرض قائمة التدفقات النقدية، فإن النقد وما في حكمه يشمل النقد في الصندوق والأرصدة لدى البنوك والودائع قصيرة الاجل والتي تستحق خلال فترة تقل عن ثلاثة اشهر.

#### ب- تسهيلات ائتمانية مباشرة

يتم ادراج التسهيلات الائتمانية بالكلفة المطروحة منها مخصص التسهيلات الائتمانية المباشرة والفوائد المعلقة. يتم تكوين مخصص تدني للتسهيلات الائتمانية المباشرة اذا تبين عدم إمكانية تحصيل المبالغ المستحقة للشركة وعندما يتوفر دليل موضوعي على أن حدثاً ما قد أثر سلباً على التدفقات النقدية المستقبلية للتسهيلات الائتمانية المباشرة وعندما يمكن تقدير هذا التدني، وتسجل قيمة المخصص في قائمة الدخل الشامل. يتم شطب التسهيلات الائتمانية المعد لها مخصصات في حال عدم جدوى الإجراءات المتخذة لتحصيلها بتنزيلها من المخصص ويتم تحويل أي فائض في المخصص الإجمالي (إن وجد) إلى قائمة الدخل الشامل، ويضاف المحصل من الديون السابق شطبها الى الإيرادات.

#### ج- موجودات مالية متوفرة للبيع

تظهر الموجودات المالية المتوفرة للبيع بسعر الكلفة ويتم عمل مخصص لانخفاض قيمة تلك الموجودات في حال وجود انخفاض جوهري ودائم لتلك الموجودات.

#### د- ذمم مدينة

نظهر الذمم المدينة بمبلغ الفاتورة الاصيلي بعد تنزيل المبالغ المقدر عدم تحصيلها. يتم عمل تقدير للذمم المشكوك في تحصيلها عندما يكون تحصيل المبلغ بالكامل او جزء منه غير محتمل.

#### هـ- تتراوح بين 15% الى 20%.

عندما يقل المبلغ الممكن استرداده من اي من الممتلكات والمعدات عن صافي قيمتها الدفترية فإنه يتم تخفيض قيمتها الى القيمة الممكن استردادها وتسجل قيمة التدني في قائمة الدخل الشامل. يتم استبعاد الممتلكات والمعدات عند التخلص منها او عندما لا يعود اي منافع مستقبلية متوقعة من استخدامها او من التخلص منها.

## و- ضريبة الدخل

تقوم الشركة باخذ مخصص لضريبة الدخل بموجب القوانين والانظمة والتعليمات المعمول بها في المملكة الاردنية الهاشمية.

## ح- تحقق الإيرادات والاعتراف بالمصاريف

يتم تحقق إيرادات الفوائد باستخدام طريقة الفائدة الفعلية بإستثناء فوائد وعمولات التسهيلات الإئتمانية غير العاملة التي لا يتم الاعتراف بها كإيرادات ويتم تسجيلها في حساب الفوائد والعمولات المعلقة. يتم الاعتراف بالمصاريف على اساس مبدأ الاستحقاق.

## ط- عقارات آلت ملكيتها للشركة

تظهر الموجودات التي آلت ملكيتها للشركة في قائمة المركز المالي بالقيمة التي آلت بها الشركة أو القيمة العادلة أيهما أقل، ويعاد تقييمها في تاريخ البيانات المالية بالقيمة العادلة بشكل إفرادي، ويتم قيد أي تدني في قيمتها كخسارة في قائمة الدخل ولا يتم تسجيل الزيادة كإيراد. يتم تسجيل الزيادة اللاحقة في قائمة الدخل إلى الحد الذي لا يتجاوز قيمة التدني الذي تم تسجيله سابقاً.

## ي- مخصصات

يتم اثبات المخصصات عندما يكون على الشركة التزام (قانوني او محتمل او فعلي)، وان تسديد الالتزامات محتمل ويمكن قياس قيمتها بشكل يعتمد عليه.

## ق- التدني الموجودات المالية

تقوم الشركة بإجراء تقييم بتاريخ اعداد قائمة المركز المالي لتحديد فيما إذا كان يوجد دليل موضوعي بأن احد الموجودات المالية او مجموعة موجودات مالية قد تعرضت لانخفاض دائم في قيمتها. يتم اعتبار قيمة احد الموجودات المالية او مجموعة موجودات مالية قد انخفضت، فقط في حالة وجود دليل موضوعي لانخفاض القيمة كنتيجة لحدث أو أكثر والتي حصلت بعد التثبيت الاولي للموجودات (حصول "حدث خسارة") ولهذا الحدث تأثير على التدفقات النقدية المستقبلية المتوقعة لاحد الموجودات المالية او مجموعة موجودات مالية التي من الممكن تقديرها بشكل معقول. يمكن ان يتضمن دليل الانخفاض الدائم مؤشرات على ان المقترض او مجموعة من المقترضين يواجهون صعوبة مالية كبيرة او اهمال او تقصير في دفعات الفوائد او المبلغ الاساسي ومن المرجح انهم سيتعرضون للافلاس او اعادة هيكلة مالية اخرى وعندما تشير البيانات الملحوظة الى وجود انخفاض يمكن قياسه في التدفقات النقدية المستقبلية المقدرة مثل التغيرات في الاوضاع الاقتصادية المرتبطة بالتقصير.

## الموجودات غير المالية:

تقوم الشركة بتاريخ إعداد التقارير المالية فيما اذا كان هناك دليل بأن الاصل قد انخفضت قيمته. اذا وجد اي دليل على ذلك، او عندما يتطلب إجراء اختبار سنوي للانخفاض في القيمة، تقوم المجموعة بتقييم المبلغ الممكن تحصيله للاصل. إن مبلغ الاصل الممكن تحصيله هو القيمة العادلة للاصل او وحدة توليد النقد ناقصاً تكاليف البيع وقيمه المستخدمة ايهما اعلى ويتم تحديده للاصل الفردي، الا اذا كان الاصل لا يولد تدفقات داخلية مستقلة الى حد كبير عن تلك الناتجة من الموجودات الاخرى او موجودات الشركة. عندما يتجاوز المبلغ المدرج للاصل او وحدة توليد النقد المبلغ الممكن تحصيله، يعتبر الاصل منخفضاً ويتم تخفيضه الى المبلغ الممكن تحصيله. اثناء تقييم القيمة العادلة المستخدمة يتم خصم التدفقات النقدية المستقبلية للقيمة العادلة الحالية لها باستخدام سعر خصم ما قيل الضريبة والذي يعكس تقييمات السوق الحالية للقيمة الزمنية لالاموال والمخاطر المحددة للاصل اثناء تحديد القيمة العادلة ناقصاً تكاليف البيع، تؤخذ المعاملات الحديثة في السوق في الاعتبار اذا كانت متوفرة. واذا لم يكن ممكناً تحديد مثل تلك المعاملات، يتم استخدام نموذج التقييم المناسب. يتم تثبيت هذه الاحتسابات بمضاعفات تقييم اسعار اسهم الشركات التابعة المتداولة او مؤشرات القيمة العادلة المتوفرة الاخرى.

### (3) نقد وارصدة في الصندوق ولدى البنوك

كما في 31 كانون الأول		بالدينار الأردني
2019	2020	
33,651	35,768	حسابات جارية لدى البنوك
454,919	505,479	ودائع لأجل لدى البنك*
<b>488,570</b>	<b>541,247</b>	

\* تستحق ودائع لأجل في 17 آب 2021 والتي تحمل سعر فائدة 4.4% - 4.25%.

### (4) تسهيلات ائتمانية مباشرة بالصافي

فيما يلي تفاصيل الأرصدة خلال السنة

كما في 31 كانون الأول		بالدينار الأردني
2019	2020	
30,029,766	29,357,678	أقساط وفوائد وعمولات مستحقة وغير مقبوضة
273,872	195,872	السلف والقروض تحت الطلب والمتوسطة وطويلة الأجل
<b>30,303,638</b>	<b>29,553,550</b>	مجموع التسهيلات الائتمانية المباشرة
(13,197,388)	(13,071,127)	ينزل: مخصص تدني تسهيلات ائتمانية مباشرة*
(17,081,863)	(16,418,295)	ينزل: فوائد معلقة**
<b>24,387</b>	<b>64,127</b>	صافي التسهيلات الائتمانية المباشرة

\* ان تفاصيل الحركة التي تمت على مخصص تدني التسهيلات الائتمانية المباشرة هي كما يلي:

كما في 31 كانون الأول		بالدينار الأردني
2019	2020	
13,411,249	13,197,388	رصيد بداية السنة
(45,929)	-	المستخدم من المخصص (الديون المشطوبة)
(167,932)	(126,261)	المحول الى الإيرادات
<b>13,197,388</b>	<b>13,071,127</b>	الرصيد نهاية السنة

\*\* ان تفاصيل الحركة التي تمت على الفوائد المعلقة خلال السنة هي كما يلي:

كما في 31 كانون الأول		بالدينار الأردني
2019	2020	
17,229,848	17,081,865	رصيد بداية السنة
(2,159)	-	المحول الى الإيرادات نتيجة تسديد قروض
(145,826)	-	الفوائد المعلقة التي تم شطبها خلال السنة
-	(663,570)	فوائد معلقة سنوات سابقة***
<b>17,081,863</b>	<b>16,418,295</b>	الرصيد نهاية السنة

\*\*\* يمثل هذا المبلغ فوائد معلقة من سنوات سابقة انتفت الحاجة لها.

### (5) موجودات مالية متوفرة للبيع

يمثل هذا البند مساهمة الشركة في شركة المدن الصناعية الاردنية المساهمة الخاصة حيث يبلغ عدد هذه الاسهم (9,710,039) سهم بموجب كتاب مراقب الشركات بتاريخ 7 تموز 2014 وتمثل ما نسبته 8,33% من رأسمال شركة المدن الصناعية الاردنية المساهمة الخاصة وقد قام بنك صفوة (بنك الاردن دبي الاسلامي سابقاً) كونه الخلف القانوني والواقعي لبنك الانماء بالتنازل عنها لصالح الشركة بدون ثمن لأنها استثنيت من الموجودات التي تم اخذها بالاعتبار عند توقيع اتفاقية الشراكة الاستراتيجية وقيدت في دفاتر الشركة بمبلغ 2 دينار لان الشركة لم تدفع ثمنها وانما حولت اليها تحويلاً على اعتبار انها حق لقدامى المساهمين. وقد قرر مجلس الوزراء دمج شركة المدن الصناعية مع شركة المناطق الحرة اعتباراً من 1 ايلول 2014 في شركة جديدة.

**(6) ممتلكات ومعدات**

يمثل هذا البند كلفة الممتلكات والمعدات التي تبلغ 113,311 دينار كما في 31 كانون الأول 2020، والتي بلغت قيمتها الدفترية بالصافي 18,377 دينار كما في 31 كانون الأول 2020 (31 كانون الأول 2019: 22,606 دينار).

**(7) عقارات آلت ملكيتها للشركة**

يمثل هذا البند العقارات التي آلت ملكيتها للشركة سداداً لتسهيلات ائتمانية والتي تم قيدها بالقيمة التي آلت بها للشركة او قيمتها العادلة ايهما اقل. ومن اهمها عقار بقيمة (2) مليون دينار مسجل باسم صفوة الاسلامي (البنك) (بنك الاردن دبي الاسلامي سابقا)، علماً بأن الشركة تحتفظ بخطابات من بنك صفوة الاسلامي تفيد بان الشركة لها السيطرة على هذا العقار.

فيما يلي ملخص الحركة على العقارات التي آلت ملكيتها للشركة:

كما في 31 كانون الأول		
2019	2020	بالدينار الأردني
2,471,044	2,591,388	الرصيد بداية السنة
-	-	استيعادات
120,344	-	اضافات خلال الفترة
-	-	مخصص التدني
<b>2,591,388</b>	<b>2,591,388</b>	<b>الرصيد في نهاية السنة</b>

**(8) ذمم وأرصدة مدينة أخرى**

إن تفاصيل هذا البند كما يلي:

كما في 31 كانون الأول		
2019	2020	بالدينار الأردني
13,181	10,777	مصاريف مدفوعة مقدماً
48,742	39,047	ذمم موظفين
1,983	1,983	ذمم قسم الوساطة المالية- بالصافي
1,333	2,459	أمانات ضريبة المبيعات
<b>65,239</b>	<b>54,266</b>	

**(9) مصاريف مستحقة وأرصدة دائنة أخرى**

إن تفاصيل هذا البند كما يلي:

كما في 31 كانون الأول		
2019	2020	بالدينار الأردني
488,095	30,009	امانات العملاء
76,718	76,718	مخصصات أخرى
29,368	30,347	جاري وحدة راس المال المبادر
3,058	1,980	مصاريف مستحقة
15,377	15,377	أخرى
<b>612,616</b>	<b>154,431</b>	

## (10) احتياطات اخرى

ان الحركة على الاحتياطات الأخرى هي كالتالي:

كما في 31 كانون الأول		
2019	2020	بالدينار الأردني
1,372,025	1,372,025	الرصيد في بداية السنة
-	-	ضريبة دخل ومبيعات مستحقة ومدفوعة عن سنوات سابقة*
-	-	توزيعات أرباح
<b>1,372,025</b>	<b>1,372,025</b>	الرصيد في نهاية السنة

## (11) حقوق الملكية

### ادارة رأس المال

يتمثل الهدف الرئيسي فيما يتعلق بإدارة رأس المال الشركة التأكد من المحافظة على نسب رأس مال ملائمة بشكل يدعم نشاط الحركة ويعظم حقوق الملكية. يبلغ رأسمال الشركة 240,000 دينار كما في 31 كانون الأول 2020 موزعا على 24,000,000 سهم بقيمة اسمية 10 فلسات للسهم الواحد.

### احتياطي اجباري

تمثل المبالغ المتجمعة في هذا الحساب ما تم تحويله من صافي الارباح للفترة قبل ضريبة الدخل والرسوم بنسبة 10% الى ان يصل مجموع رأس المال وهو غير قابل للتوزيع على المساهمين.

## (12) صافي إيرادات الفوائد

ان تفاصيل هذا البند هي كما يلي:

للسنة المنتهية في 31 كانون الأول		
2019	2020	بالدينار الأردني
2,296	2,294	فوائد القروض
15,709	26,439	فوائد الحسابات البنكية
548	358	فوائد سلف رواتب موظفين
(184)	(167)	ينزل: فوائد وعمولات بنكية
<b>18,369</b>	<b>28,924</b>	

## (13) نفقات موظفين

### بالدينار الأردني

2019	2020	
96,940	77,187	رواتب وأجور
11,780	10,907	ضمان اجتماعي
7,638	6,526	الرعاية الصحية
<b>116,358</b>	<b>94,620</b>	

مصاريف ادارية وعمومية

2019	2020	بالدينار الأردني
5,797	1,344	بريد وهاتف
3,533	3,566	كهرباء ومياه
650	975	دعاية و اعلان
9,913	6,037	صيانة
1,095	939	محروقات
8,217	8,217	ايجارات
422	377	ضيافة
70,981	32,702	اتعاب مهنية
2,477	504	قرطاسية ومطبوعات
67,229	45,767	مكافآت وبدل تنقلات أعضاء مجلس الادارة
1,333	1,333	مساهمة الشركة في لجنة النشاط الاجتماعي
345	-	مصاريف ضرائب -بالصافي
8,298	4,662	مصاريف حكومية
10,042	8,552	أخرى
(66,044)	(64,978)	نفقات محملة على صندوق الحرفيين*
<b>124,288</b>	<b>49,997</b>	

\* تقوم الشركة بإدارة صندوق قروض الحرفيين ويتم تحميل جزء من نفقات الشركة على الصندوق.

(15) ضريبة الدخل

تم احتساب ضريبة الدخل المستحقة للسنة المنتهية في 31 كانون الأول 2020 وفقاً لقانون ضريبة الدخل رقم (34) لسنة 2014 وتعديلاته.

تم تقديم كشف التقدير الذاتي عن عامي 2019 و2018 والتي لم يتم مراجعتها من قبل دائرة ضريبة الدخل والمبيعات بعد.

أولاً :- ضريبة الدخل :-

تم إقامة دعاوى منع مطالبة أمام محكمة البداية الضريبية للأعوام 2015,2016,2017 بقيمة 515,405 دينار، وهي ما زالت منظورة أمام المحكمة.

ثانياً:- ضريبة المبيعات :-

فيما يخص ضريبة المبيعات للأعوام 2011 و2012 فهي ما زالت منظورة أمام المحكمة حيث قامت محكمة الاستئناف الضريبية بإصدار قرارها بالطعن المقدم من الشركة في الفترات الضريبية للأعوام 2011 و 2012 والمتضمن فسخ قرار الحكم الصادر عن محكمة البداية الضريبية والقاضي بالزام الشركة بأداء مبلغ وبمجموع قيمته (235,011) دينار، وهي في مرحلة الخيرة. بالإضافة الى إقامة دعاوى منع مطالبة أمام محكمة البداية الضريبية يخص ضريبة المبيعات عن الفترات الواقعة من (2015/8+7 الى 2019/8+7) بقيمة 385,273 دينار. كما يوجد دعاوى جزائية ضد الشركة بجرم التهرب الضريبي (دخل ومبيعات) منظورة لدى المحكمة ولدى النيابة العامة الضريبية.

كما قامت الشركة بتقديم الاقرارات المتعلقة بضريبة المبيعات حتى كانون أول 2020. بناءً على رأي المستشار الضريبي للشركة، لا يترتب على الشركة ضريبة دخل مستحقة عن الدخل الناتج للفترة المنتهية في 31 كانون الأول 2020.

فيما يلي التسوية بين الربح الخاضع للضريبة والربح المحاسبي:

2019	2020	
20,293	1,607	الربح المحاسبي
88,815	9,671	يضاف: مصاريف غير مقبولة ضريبيا
(321,369)	(126,261)	يطرح: مصاريف وخسائر مقبولة ضريبيا
<b>(212,261)</b>	<b>(114,983)</b>	الربح الضريبي
-	-	ضريبة الدخل
%20	%20	نسبة ضريبة الدخل
-	-	نسبة ضريبة الدخل الفعالة

**(16) حصة قدامى المساهمين من صندوق الحرفيين**

يمتلك قدامى المساهمين نسبة 69.4% من المبالغ الممولة لصندوق الحرفيين، وقد قرر مجلس الإدارة بموجب القرار رقم (2014/16) بتاريخ 11 شباط 2014 تحويل حصة قدامى الشركة من الفوائض النقدية من تحصيلات قروض صندوق الحرفيين باعتباره حق لهم، وتم وضعه تحت مسمى حصة قدامى المساهمين من صندوق الحرفيين.

**(17) ارباح مساهمين غير مدفوعة**

إن الحركة على ارباح المساهمين غير مدفوعة هي كالتالي:

كما في 31 كانون الأول		
2019	2020	بالدينار الأردني
630,343	595,207	الرصيد في بداية السنة
-	-	ارباح موزعة
(35,136)	(63,382)	يطرح: الارباح المدفوعة للمساهمين خلال العام
<b>595,207</b>	<b>531,825</b>	الرصيد في نهاية السنة

**(18) التزامات محتملة**

أ- بنود خارج بيان المركز المالي

**قروض صندوق الحرفيين**

تقوم الشركة بإدارة صندوق الحرفيين والذي يبلغ رصيد قروضه كما في 31 كانون الأول 2020 (3,209,574 دينار) بالمقارنة مع (3,281,052 دينار) في 31 كانون الأول 2019 ويتم تحميل جزء من نفقات الشركة على الصندوق.

**ب- القضايا المقامة على الشركة**

يوجد دعاوى جزائية ضد الشركة بجرم التهرب الضريبي (دخل ومبيعات) منظورة لدى المحكمة ولدى النيابة العامة الضريبية.

**(19) أرقام المقارنة**

تم إعادة تصنيف بعض أرقام المقارنة لتتماشى مع تصنيف البيانات المالية للسنة، هذا ولم يكن لهذا التعديل أي أثر على قائمة التغيرات في حقوق الملكية وبيان الربح أو الخسارة والدخل الشامل الآخر للسنة المنتهية في 31 كانون الأول 2019.



الشركة المترابطة للإستثمار (ش.م.خ)  
AL-Motrabetah Investment Company ( P.S.C )

## مكاتب الشركة المترابطة للإستثمار

تقع مكاتب الشركة في جبل عمان – الدوار الثالث بناية شركة التأمين  
الأردنية رقم (ب) الطابق السادس مكتب رقم 3.

ص . ب : 841000 عمان 11181 الأردن

هاتف : 4648555 – 4624200

فاكس : 4637555